



Inversor trifásico con Synergy Technology

Guía de instalación rápida

Núm. de pieza: SExxK-xxxxlxxxx

Para América del Norte
Versión 1.6

Escanee el código para
acceder a la guía de
instalación completa.



Clave de símbolos



NOTA

Este símbolo indica información necesaria para que el usuario use el producto de manera óptima.



¡PRECAUCIÓN!

Indica un peligro. Llama la atención acerca de un procedimiento que, si no se respeta o se realiza correctamente, puede provocar daños o la destrucción del producto. Ante una nota de precaución, no continúe hasta tanto se cumplan y comprendan íntegramente las condiciones indicadas.



¡ADVERTENCIA!

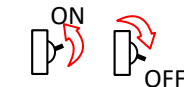
Indica un peligro. Llama la atención acerca de un procedimiento que, si no se respeta o se realiza correctamente, puede provocar lesiones o la muerte. Ante una nota de advertencia, no continúe hasta tanto se cumplan y comprendan íntegramente las condiciones indicadas.



No cortar los conectores de cables.



Este símbolo aparece en los puntos de conexión a tierra en los manuales y el equipo SolarEdge.



Encender o apagar el interruptor ON/OFF de CA en la placa de circuito principal. Al apagar, se debe esperar cinco minutos hasta que la tensión en corriente continua alcance un nivel seguro antes de quitar el panel frontal.



Encender o apagar el interruptor de desconexión de CC. Al apagar, se debe esperar cinco minutos hasta que la tensión en corriente continua alcance un nivel seguro antes de quitar el panel frontal.

OFF (0) ON (1)



Encender o apagar el interruptor ON/OFF/P. Al apagar, se debe esperar cinco minutos hasta que la tensión en corriente continua alcance un nivel seguro antes de quitar el panel frontal.



Antes de conectar conductores de aluminio a los terminales:

1. Quitar el óxido de los conductores expuestos con lija o un cepillo de alambre.
2. Quitar el polvo con un paño y alcohol isopropílico.
3. Inmediatamente después de la limpieza, recubrir los conductores con una grasa de aluminio antioxidante designada.



¡PRECAUCIÓN! La conexión de conductores de aluminio oxidados puede generar resistencia y altas temperaturas en los puntos de contacto. La ejecución incorrecta del siguiente procedimiento puede dañar la unidad.

GUARDE ESTAS INSTRUCCIONES En este manual, encontrará instrucciones importantes correspondientes al inversor trifásico con Synergy Technology que debe seguir durante las tareas de instalación y mantenimiento. Usar este equipo de una manera que SolarEdge no ha especificado en esta guía puede afectar la protección que suministra el equipo.



¡ADVERTENCIA! Cuando se repara o reemplaza el equipo, se deben seguir las instrucciones del manual de instalación para garantizar la integridad del sistema de control de riesgos fotovoltaico. Solo se deben usar inversores y optimizadores comerciales de SolarEdge para reemplazar los inversores trifásicos y optimizadores comerciales de SolarEdge. Estos equipos no son compatibles con equipos de terceros.



¡ADVERTENCIA! LAS UNIDADES SYNERGY (NÚM. DE PIEZA: SESUK-USRxxxxx) INCLUYEN UN SISTEMA FOTOVOLTAICO DE APAGADO RÁPIDO (PVRSS). ESTAS UNIDADES INCORPORAN UNO O VARIOS EQUIPOS QUE EJERCEN EL CONTROL DE APAGADO RÁPIDO DE LOS CONDUCTORES DEL SISTEMA FOTOVOLTAICO EXIGIDO EN LA SECCIÓN 690.12 DEL NEC (NFPA 70). LA INSTALACIÓN DE OTROS EQUIPOS EN ESTE SISTEMA FOTOVOLTAICO PODRÍA AFECTAR NEGATIVAMENTE EL FUNCIONAMIENTO DE ESTE PVRSS. ES RESPONSABILIDAD DEL INSTALADOR GARANTIZAR QUE EL SISTEMA FOTOVOLTAICO TERMINADO CUMPLA CON LOS REQUISITOS FUNCIONALES DE APAGADO RÁPIDO CORRESPONDIENTES. ESTE EQUIPO DEBE INSTALARSE DE ACUERDO CON LAS INSTRUCCIONES DE INSTALACIÓN DEL FABRICANTE.

Notas

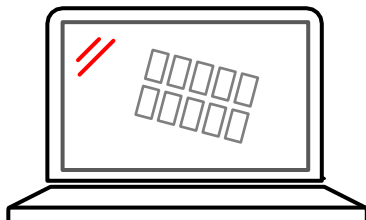
Instalación de los optimizadores de potencia

1 2 3 4 5 6

1

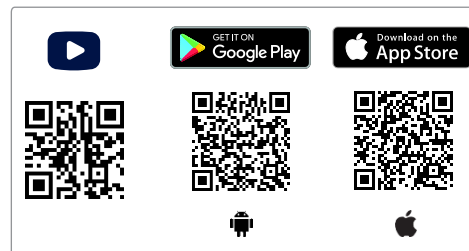
1

Use SolarEdge Designer para diseñar el sistema SolarEdge
<https://designer.solaredge.com>.



2

Descargue SolarEdge Mapper para mapear los optimizadores de potencia de string.

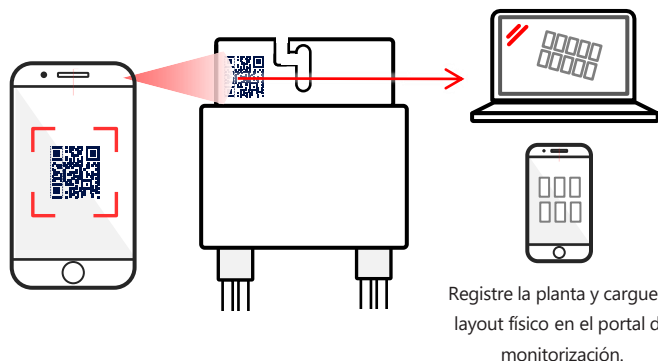


1 Instalación de los optimizadores de potencia

1 2 3 4 5 6

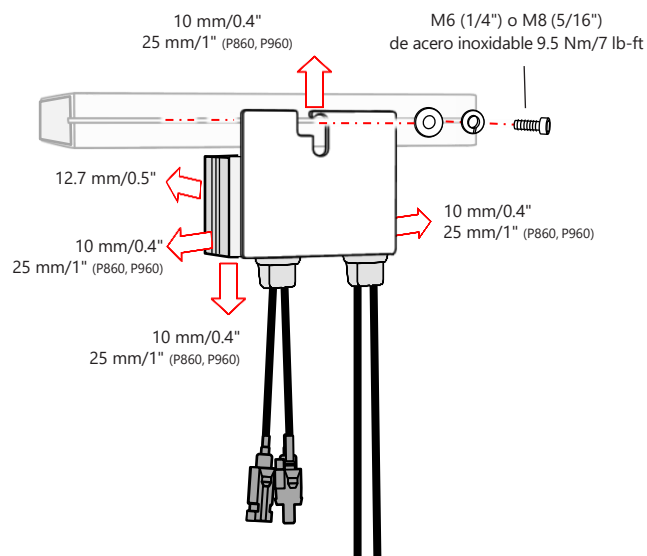
3

Escanee el código QR con Mapper.



4

Instale el optimizador de potencia.



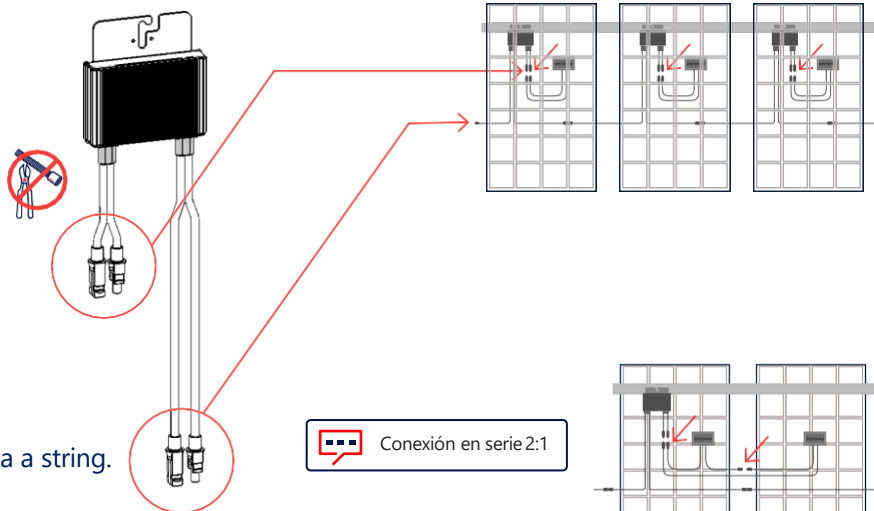
Instalación de los optimizadores de potencia

1

1 2 3 4 5 6

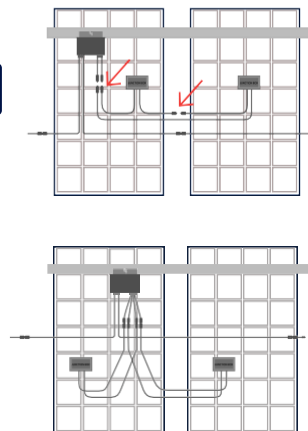
5 Conecte la entrada del módulo.

6 Conecte la salida a string.



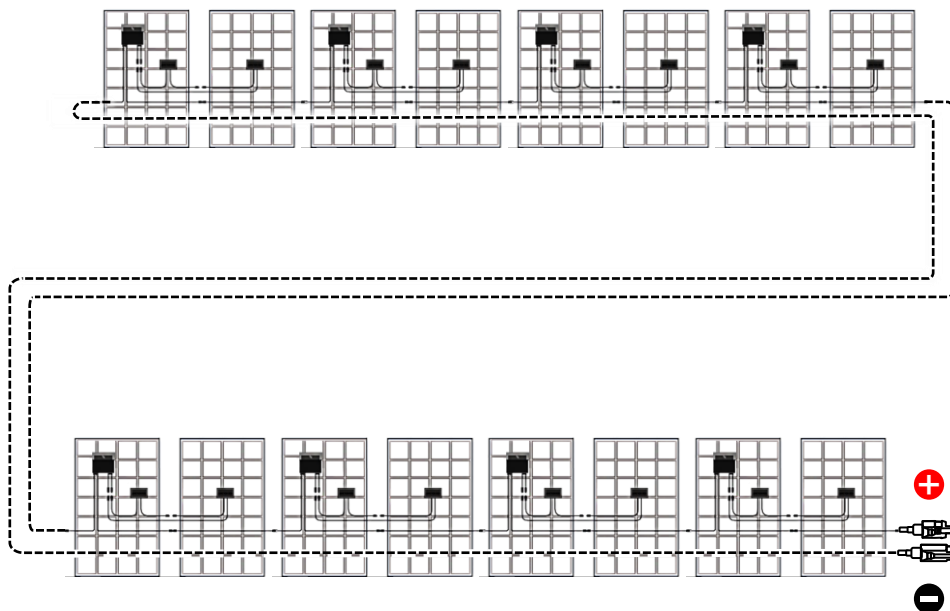
Conexión en serie 2:1

Use un optimizador de entrada dual (P800p) para conectar en paralelo dos sistemas fotovoltaicos o use un cable de derivación para conectar dos sistemas fotovoltaicos a un solo optimizador de entrada.



2

Conexión de la cadena fotovoltaica

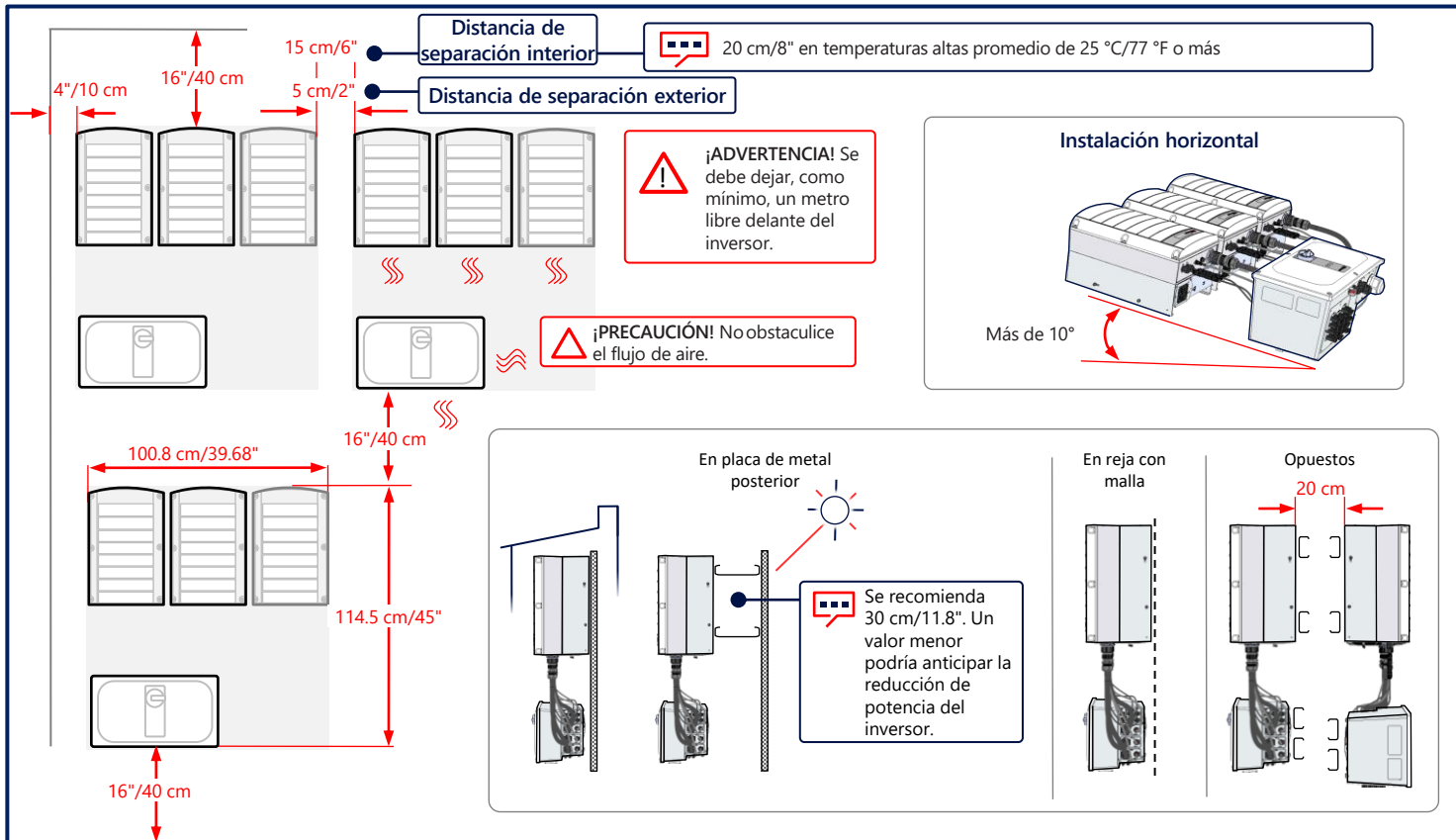


Controle la polaridad de la cadena.
Asegúrese de que haya 1 ± 0.1 V
por optimizador.
Ejemplo: 8 optimizadores = ~ 8 V



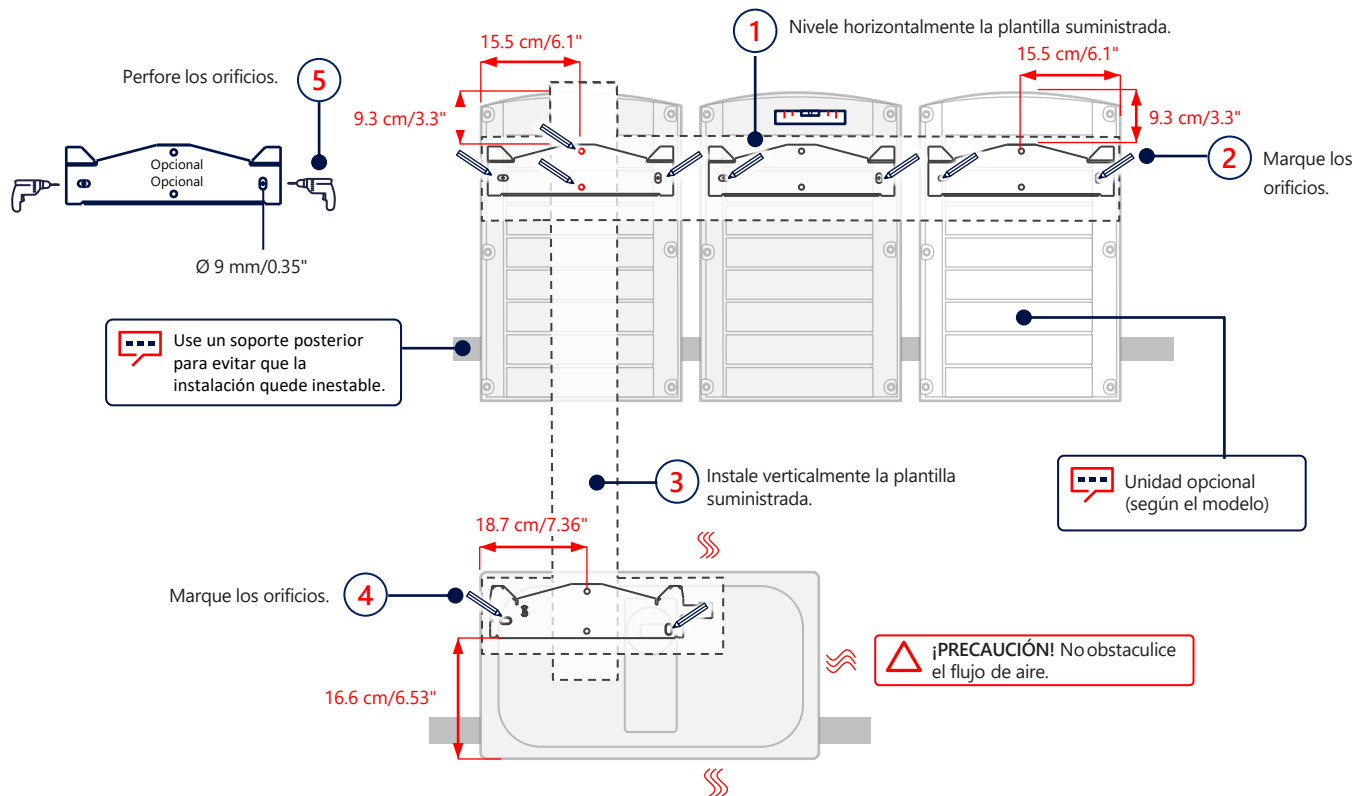
Distancia de separación

3



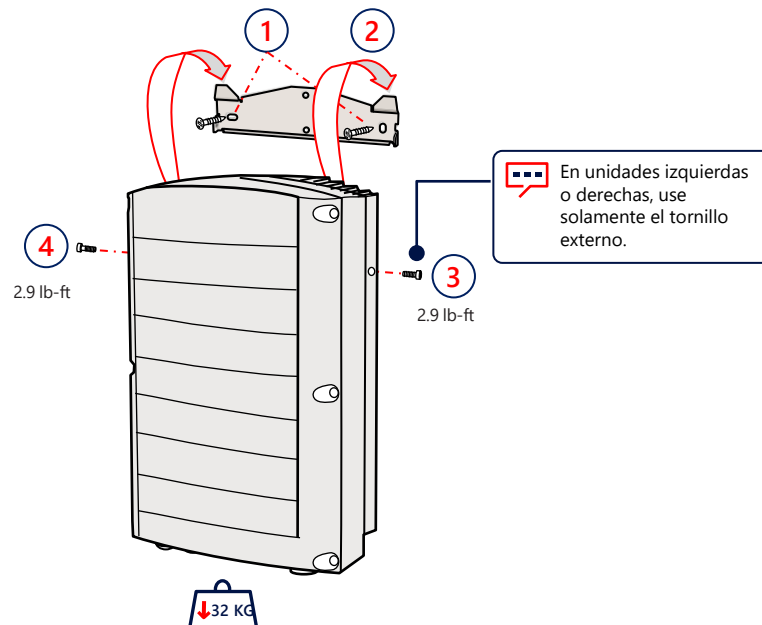
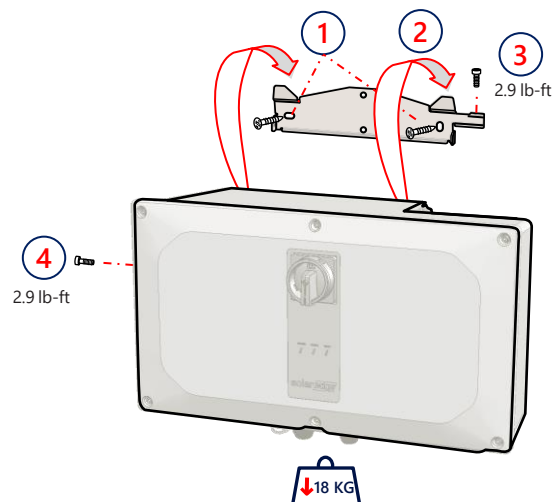
4

Marcado de orificios y perforación

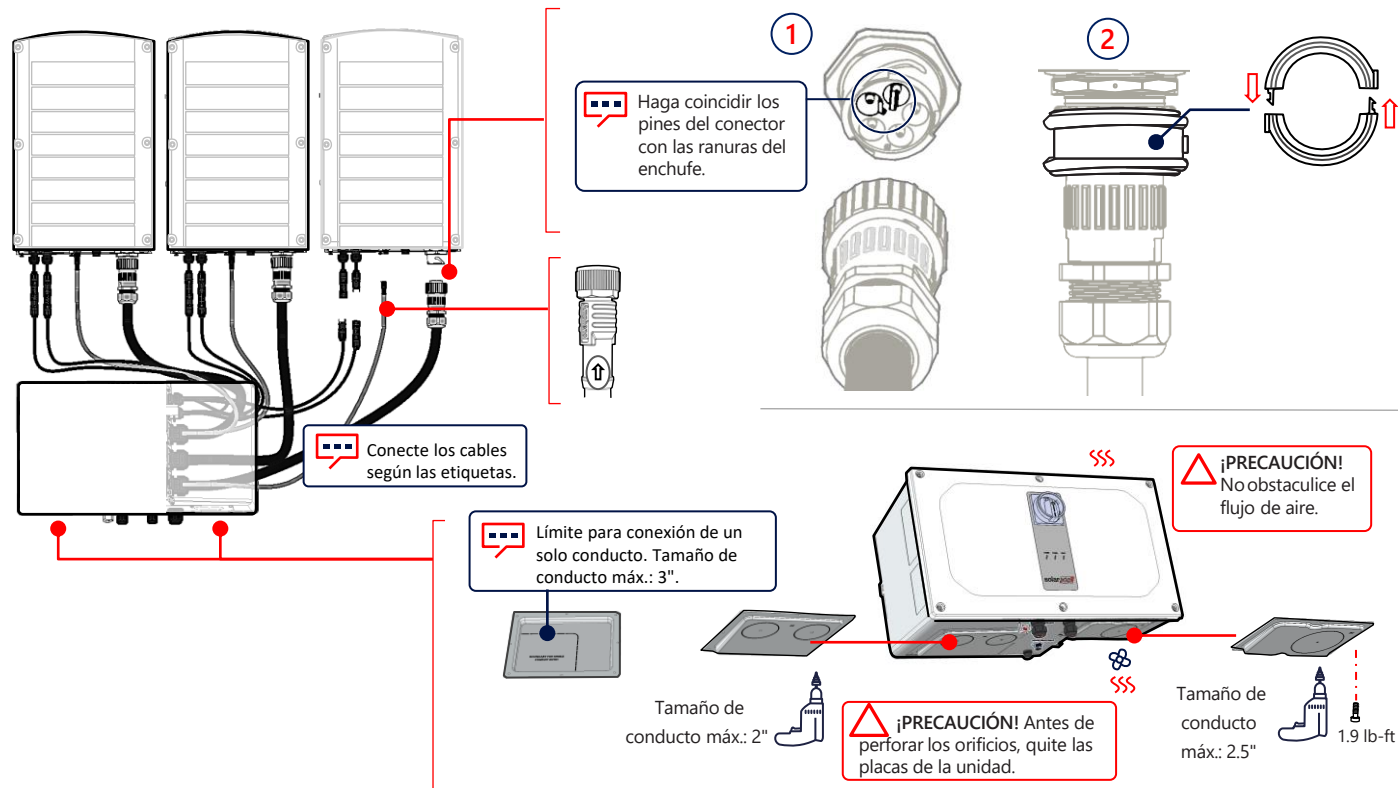


Montaje de las unidades

5

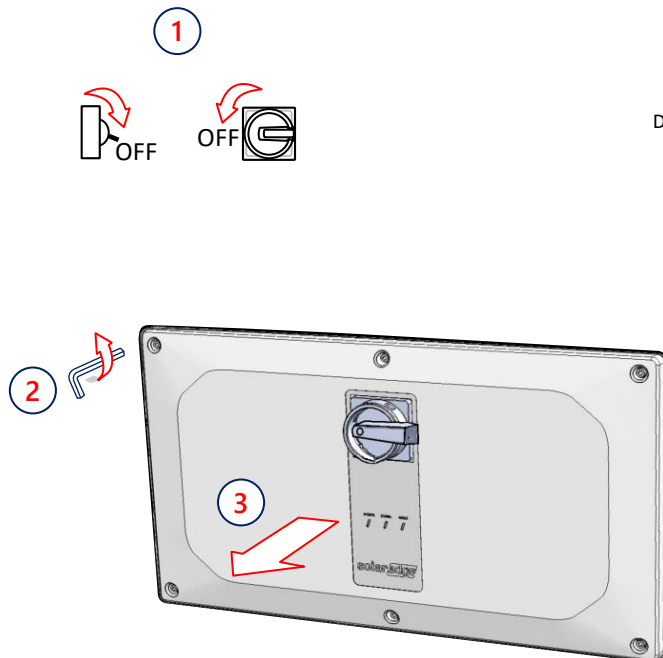


6 Conexión de cables



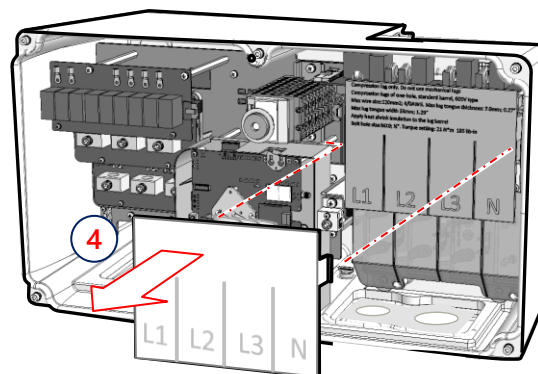
Extracción de las tapas

7



ADVERTENCIA

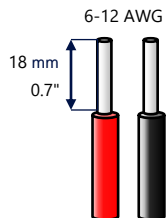
DESCONECTE LA ALIMENTACIÓN ANTES DE COMENZAR LA INSTALACIÓN.



8

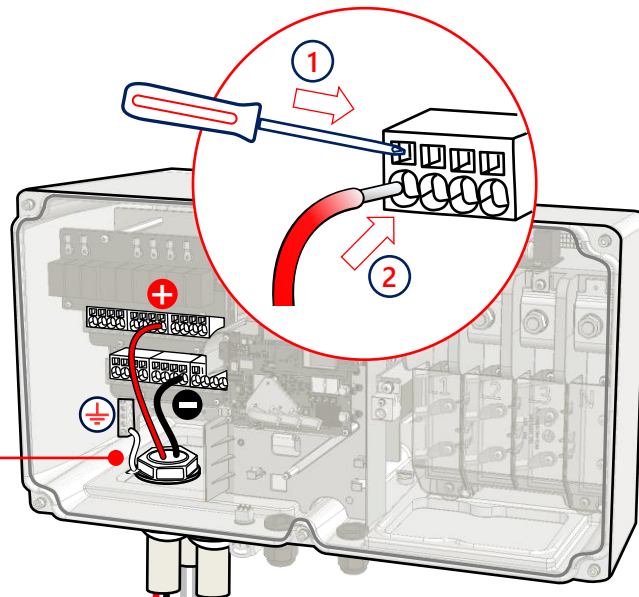
Conexión de strings fotovoltaicas (opción 1)

■ ■ ■ Cuando se usan conductores trenzados, el uso de manguitos es a discreción del instalador.



■ ■ ■ Tuerca de conexión a tierra, si la exige la normativa

Hasta 12 strings



Conexión de strings fotovoltaicas (opción 2)

8

Unidades Synergy

Izquierda Centro Derecha

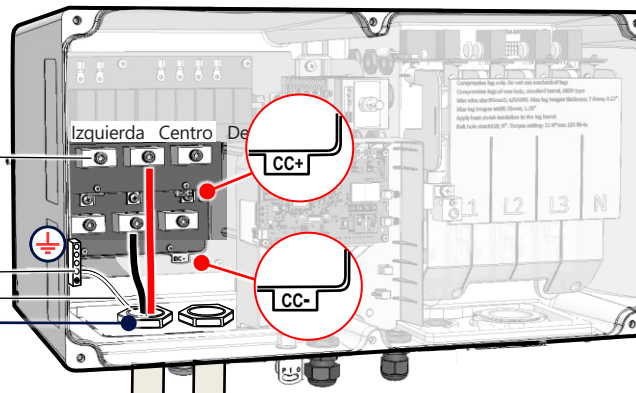


Allen de 3/16"
4 AWG: 3.7 lb-ft
3-2 AWG: 5.9 lb-ft

2.2 lb-ft
4-14 AWG



Tuerca de conexión a tierra, si la exige la normativa

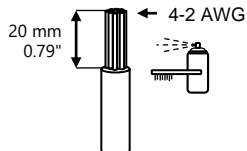


Manguito

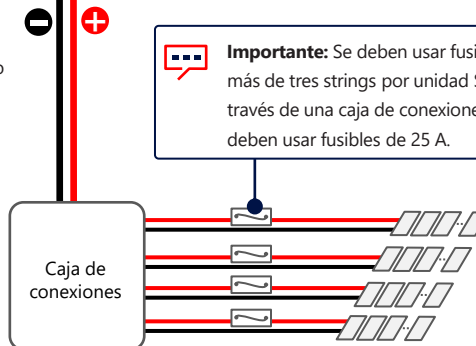


Conductor trenzado delgado

Use conductor de aluminio o cobre de 90 °C.



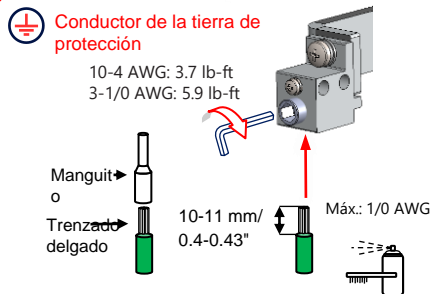
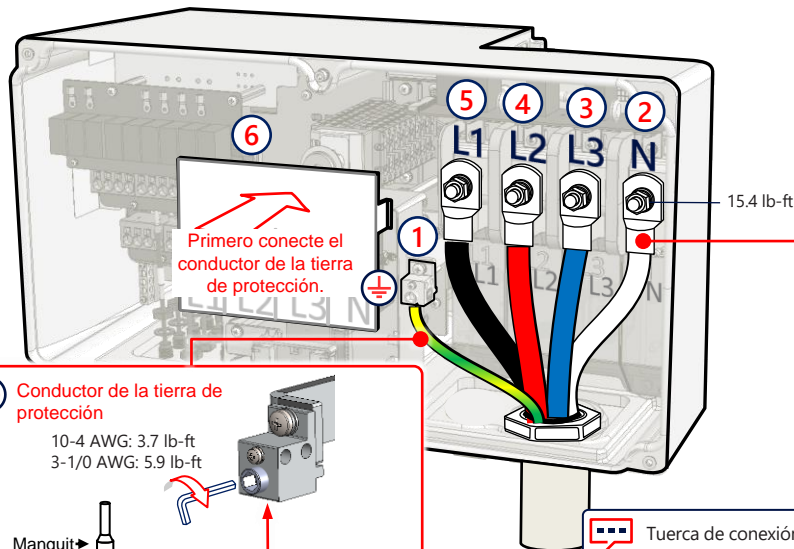
Importante: Se deben usar fusibles al instalar un sistema con más de tres strings por unidad Synergy (conexión directa o a través de una caja de conexiones). En sistemas de SolarEdge, se deben usar fusibles de 25 A.



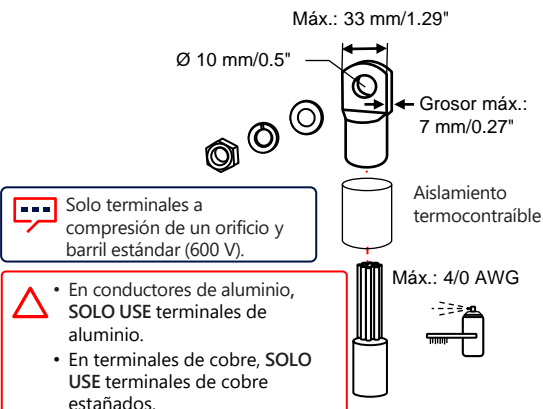
Conexión de la CA y de la tierra de protección

El inversor admite 4 conductores y tierra de protección o 3 conductores y tierra de protección.

Se debe suministrar de forma externa protección contra sobrecorriente para la salida de CA. Consulte el manual.

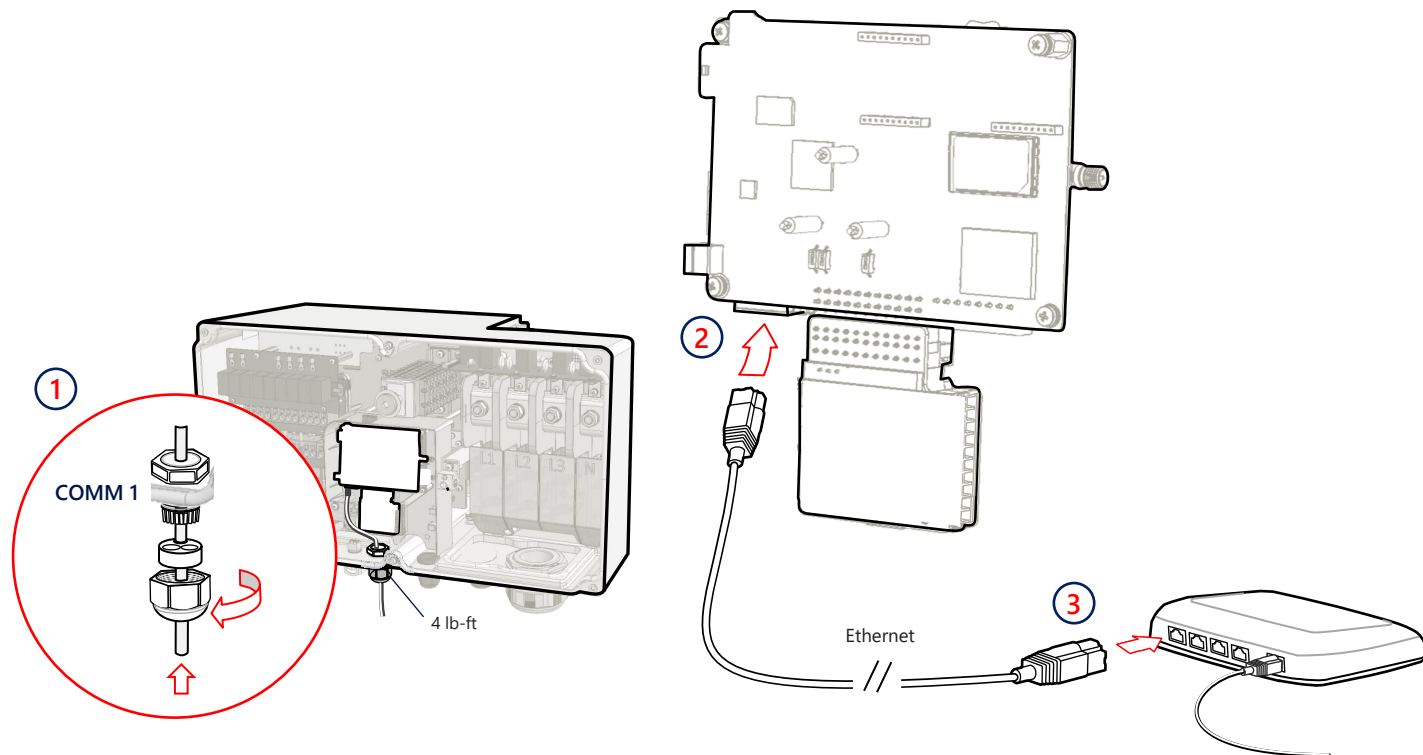


Tuerca de conexión a tierra, si la exige la normativa



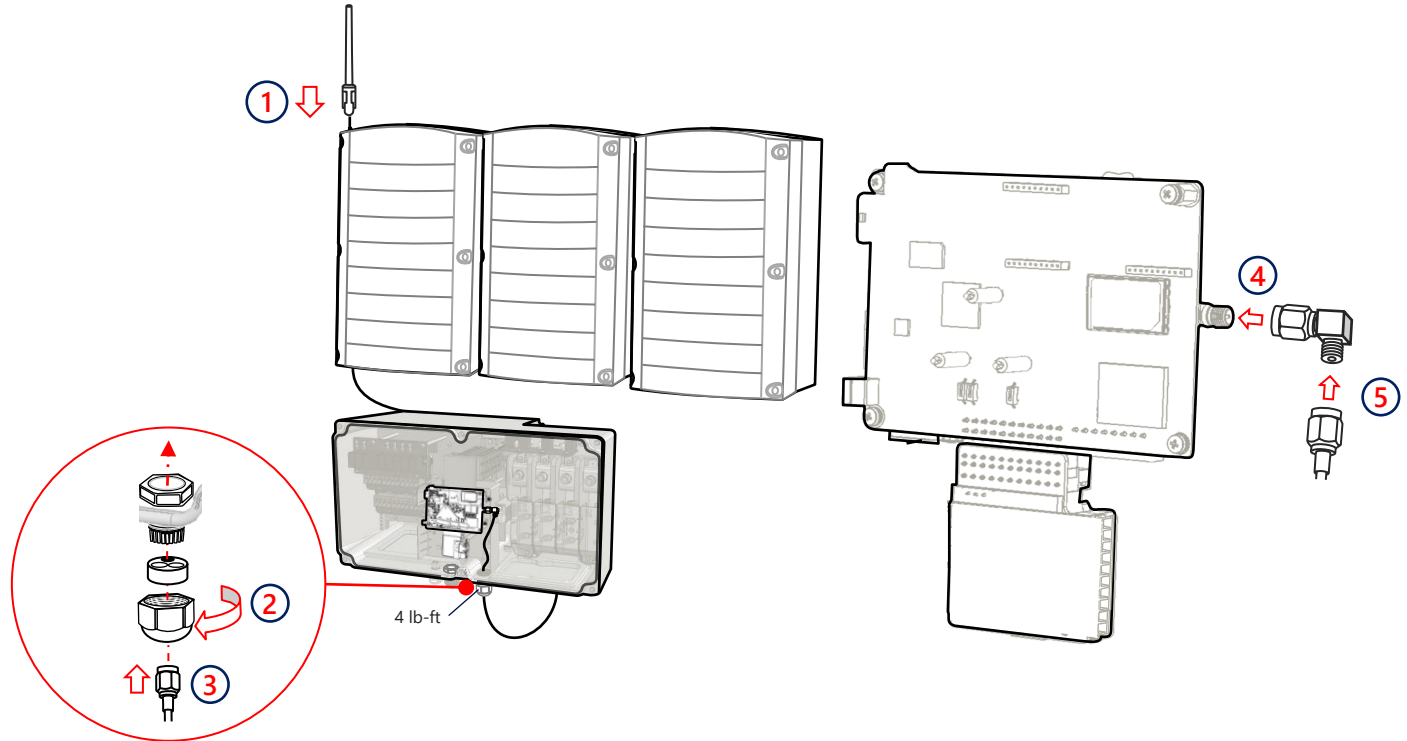
Comunicación LAN

10



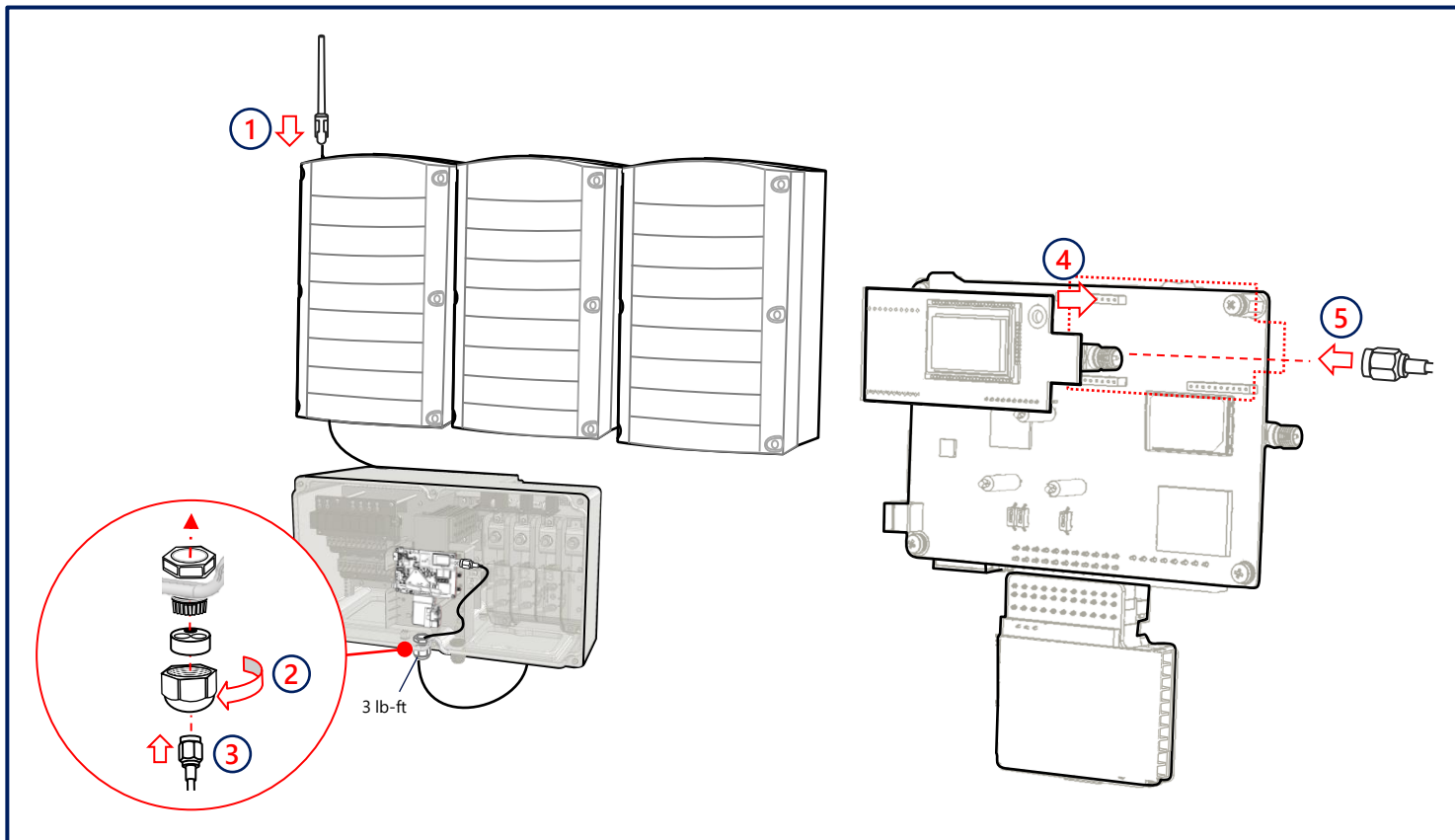
Conexión de comunicación Wi-Fi (opcional)

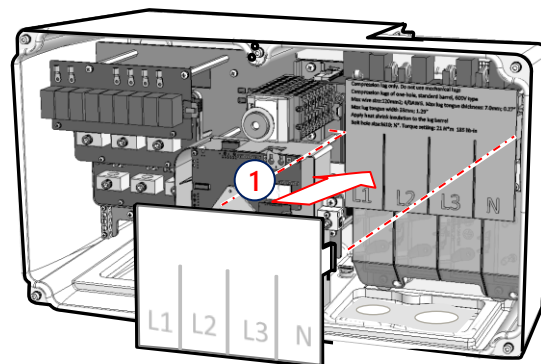
12



13

Conexión de comunicación celular (opcional)





15

Etapa previa a la puesta en marcha cuando la alimentación de CA no está conectada (opción 1)

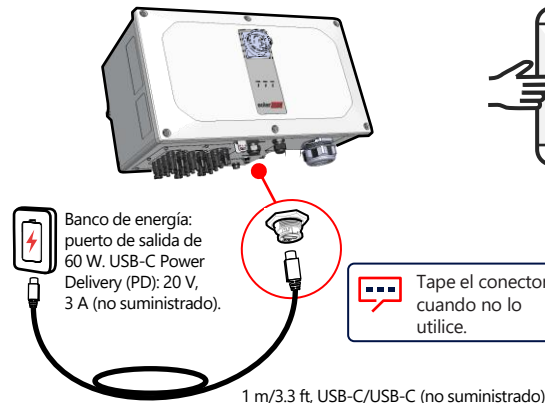
- 1 Descargue la aplicación SolarEdge.



- 2 Coloque el interruptor en la posición ON (Encendido).



- 3 Conecte el banco de energía.



- 4 Inicie SetApp y siga las instrucciones.



- 5 Desconecte y quite el banco de energía.
- 6 Coloque los interruptores en la posición OFF (Apagado).
- 7 Espere hasta que se apague el inversor (todos los LED se deben apagar).



Puesta en marcha con alimentación de CC y CA (opción 2)

16

1

Descargue la aplicación
SolarEdge.



2

Coloque los interruptores
en la posición ON
(Encendido).

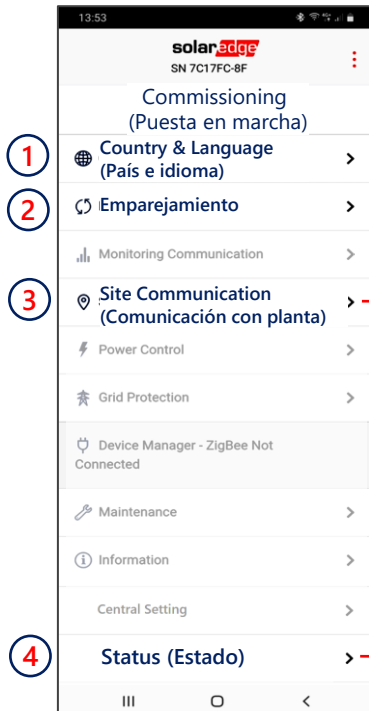


3

Inicie SetApp y siga las
instrucciones.



Puesta en marcha del inversor principal



RS485-1 → Protocol (Protocolo) → SolarEdge → **Solaredge Leader (SolarEdge principal)**













RS485-1 → **Follower Detect (Detección de secundario)**

Site		
Production 1.00 MW	Limit 1.00 MW	Inverters 10/10
Inverter SN 07318000C		
Power 100kW	Voltage 277 V _{ac}	Frequency 60.9 Hz
P_OK: 141 of 141 Connected	Server Comm. S_OK (LAN)	
Status Production	Switch On	
Cos Phi 1.00	Limit No Limit	Country USA2

Inverter Units (Unidades de inversor)		
Left SN 07318000D	Center SN 07318000C	Right SN 07318000E
Power 33.3 kW	Power 33.3 kW	Power 33.3 kW
Voltage 850 V _{dc}	Voltage 850 V _{dc}	Voltage 850 V _{dc}
P_OK 47 Of 47	P_OK 47 Of 47	P_OK 47 Of 47
Temperature 156 F	Temperature 156 F	Temperature 156 F
Fan OK	Fan OK	Fan OK
Isolation 100 kOhm	Isolation 100 kOhm	Isolation 100 kOhm

Indicaciones de los LED

18

ENCENDIDO	COM.	ERROR	
Verde	Azul	Rojo	
			El sistema genera energía
			La CA está conectada, pero el sistema no genera energía
			El inversor está comunicado con el portal de monitorización
			Error del sistema

Notas



Información de contacto de soporte

Si tiene algún problema técnico relacionado con los productos de SolarEdge, comuníquese con nosotros:

<https://www.solaredge.com/service/support>.

Sujeto a cambios sin previo aviso.
Copyright © SolarEdge Inc.



MAN-01-00786-1.6